

**تقرير قياس الأثر والعائد الاجتماعي على الاستثمار
لمشروعات الهيئة الخيرية الإسلامية العالمية**

المدة التي يغطيها التقرير
2023م

إعداد

سببر
لتصميم الأعمال

المركز العالمي
لدراسات العمل الخيري

فريق العمل

د. رضا السيد العشاوي
مدير المركز

د. سارة يحيى عبد المحسن
اختصاصي بحوث ودراسات

عبدالله محمد أبو زيد
منسق إداري

ISBN: **978-9921-777-35-2**

جميع الحقوق محفوظة للمركز

غير مسموح باستخدام المحتوى أو أي جزء منه بأي صورة من الصور قبل الحصول على
إذن خطي من المركز.

لا يتحمل المركز أي مسؤولية من أي نوع عن دقة المحتوى ووجهات النظر والنتائج
الواردة في منشوراته أو عن أي أضرار ناتجة عن استخدامها

للتواصل: research@iico.org



المركز العالمي لدراسات العمل الخيري

أنشئ المركز بالهيئة الخيرية الإسلامية العالمية بهدف تطوير الأداء والارتقاء بمستوى الجودة في القطاع الخيري، ودعم عملية اتخاذ القرار عبر إتاحة البيانات الدقيقة مع الالتزام بالمعايير العلمية الدولية، فضلاً عن نشر ثقافة العمل الخيري والتطوعي بين شرائح المجتمع، وصناعة التكامل بين القطاع الخيري الإنساني وبين خطط التنمية، واستشراف مستقبل العمل الخيري والإنساني بما يخدم المجتمعات.

www.gcpskw.org



سبر لتصميم الأعمال

تمكّن سبر لتصميم الأعمال للمؤسسات والأفراد من تصميم حلول لبناء مستقبل أكثر استدامة وتأثيرًا، والابتكار في بيئات معقدة؛ من خلال: إعداد الاستراتيجيات الفعالة، واستثمار البيانات في بصائر مستقبلية وبناء القدرات القيادية، وتصميم المبادرات والمنتجات وتجارب التعلم المؤثرة.

www.sabr-sp.com





الهيئة الخيرية الإسلامية العالمية
International Islamic Charity Organization

جهة خيرية عالمية تسعى إلى المساهمة في تمكين المجتمعات المستهدفة، من خلال مشروعات وبرامج التنمية والشراكات الاستراتيجية والكفاءات البشرية المتخصصة، وتعد واحدة من كبريات المؤسسات العاملة في الحقل الإنساني على مستوى العالم الإسلامي، فهي هيئة خيرية مستقلة، متعددة الأنشطة، تقدم خدماتها الإنسانية للمحتاجين في العالم، دون تمييز أو تعصب، بعيدًا عن التدخل في السياسة أو الصراعات العرقية، وقد صدر القرار بتأسيسها في عام 1984م، حيث أُشهرت رسميًا بموجب قانون صدر عن مجلس الأمة الكويتي، وحمل رقم (64 / 1986م)، ثم تُوّجت تلك الجهود جميعها بصور المرسوم الأميري بنظامها الأساسي من صاحب السمو أمير دولة الكويت الراحل الشيخ/ جابر الأحمد الجابر الصباح - رحمه الله، بتاريخ 3 فبراير من عام 1987م.

ويعدُّ هذا المرسوم أحد أبرز سمات خصوصية الهيئة الخيرية الإسلامية العالمية؛ إذ إنها المؤسسة الأهلية الخيرية الوحيدة في الكويت التي صدر بشأن تأسيسها قانون خاص بها، حيث جاء تأسيسها بموجب القانون رقم 64 لسنة 1986م، وورد في المذكرة الإيضاحية للقانون: «لما كانت هذه الهيئة المزمع إنشاؤها ذات طابع عالمي، ونشاط يشمل كثيرًا من الدول الإسلامية وغيرها، وفقًا لطبيعة نشاطها وتكوينها فإنها تخرج عن إطار جمعيات النفع العام بالكويت، وبالتالي عن إطار القانون رقم 24 لسنة 1962 في شأن جمعيات النفع العام وتعديلاته؛ ولذلك فإنه يلزم لإنشائها ومنحها الشخصية الاعتبارية أن يكون ذلك بقانون، على أن تكون مباشرتها لنشاطها وفقًا للنظام الأساسي الذي يصدر بمرسوم»، كما ورد في شأن مرسوم إنشائها أنه يحد: «نتيجة الظروف القاسية التي تحيط بشعوب العالم الإسلامي، وما أفرزته على الساحة من فقر وجهل ومرض وحرمان، الأمر الذي دفع عددًا من المخلصين من أبناء الأمة للتنادي لوضع حدٍّ لهذه الظروف؛ استجابة لأمر الله تعالى وتطبيقًا لدعوة الإسلام في الحُصّ على التعاون والتكافل، فالمسلمون جسد واحد؛ إذا اشتكى منه عضو تداعى له سائر الجسد بالسَّهر والحُمى».



الرؤية

إحداث الأثر الأكبر في تمكين الإنسان في المجتمعات المستهدفة.



الرسالة

منظمة خيرية إسلامية عالمية تعمل على تمكين الإنسان تعليميًا وثقافيًا واقتصاديًا، ليكون قادرًا على إحداث التأثير الإيجابي في مجتمعه، عبر برامج نوعية عالية الجودة، وشراكات فاعلة.

الأهداف الاستراتيجية



- التعريف بالثقافة الإسلامية الوسطية.
- التمكين الاقتصادي لأصحاب الحاجة.
- توفير فرص تعليمية وتأهيلية تحقق مخرجات نوعية.
- بناء القدرات الداخلية للمؤسسات الميدانية الشريكة.

الفئات المستفيدة



تقدم الهيئة الخيرية الإسلامية العالمية خدماتها وفق تصنيف الفئات (تركيز ضخ الموارد وتقديم الخدمات)، بما يحقق الأثر المطلوب تحقيقه لكل فئة مستفيدة على النحو التالي:



الأثر المطلوب
إحداثه

ممكنون اقتصادياً
وثقافياً وتعليمياً



الأثر المطلوب
إحداثه

مكتسبون للعلم
والمعرفة وفاعلون
في مجتمعاتهم



الأثر المطلوب
إحداثه

انتشار الثقافة
الإسلامية الوسطية
في المجتمعات



الأثر المطلوب
إحداثه

كيانات ذات
قدرات مؤسسية
ومستدامة



الأثر المطلوب
إحداثه

قيادات واعدة مؤثرة
إيجابياً وفاعلة في
مجتمعاتها

قائمة المحتويات

11	حول التقرير
13	كلمة رئيس الهيئة الخيرية الإسلامية العالمية
15	كلمة المدير العام للهيئة الخيرية الإسلامية العالمية
17	كلمة نائب المدير العام للمشاريع - مشرف المركز
18	قائمة المصطلحات
21	أولاً: منهجية التقرير
23	ثانياً: إنجازات الهيئة الخيرية خلال 2023 بالأرقام
25	ثالثاً: أثر الهيئة الخيرية بالأرقام
27	رابعاً: حساب نسبة العائد الاجتماعي على الاستثمار
27	1. المجال الاجتماعي
31	2. المجال التنموي
35	3. المجال الثقافي
41	4. المجال الصحي
44	5. المجال التعليمي
49	خامساً: نتائج قياس الأثر والعائد الاجتماعي
51	التوصيات

حول التقرير

تلتزم الهيئة الخيرية الإسلامية العالمية (IICO) ببناء الإنسان والنهوض بالمجتمعات الفقيرة، من خلال دعم المحتاجين والفئات المستضعفة من النساء والأطفال، فقد عملت في مجالات مختلفة لتحقيق ذلك، من خلال تنفيذ العديد من المشروعات التعليمية، والثقافية، والتنمية، والإغاثية، والاجتماعية، بالإضافة إلى بناء شراكات استراتيجية مع شركاء محليين في المناطق المستهدفة، مما زاد من قدرتها على الوصول لأكبر عدد من المستفيدين، وانتشار مشروعاتها حول العالم.

وتقدم الهيئة الخيرية هذا التقرير:

- لقياس الأثر الاجتماعي، الذي حققته مشروعاتها ومبادراتها خلال عام 2023م على مستوى الفرد والمجتمع.
- حساب العائد الاجتماعي لأنشطة الهيئة الخيرية في كل مجال عملت به خلال هذا العام، بما يسهم في تخطيط مشروعاتها ومبادراتها ضمن هذه المجالات للأعوام التالية، وفقاً للأثر والعائد الاجتماعي الذي حققته.

وذلك بهدف:

1. دعم الهيئة الخيرية في تعزيز أثرها الاجتماعي، وتطوير أدائها الإداري في تخطيط المشروعات القائمة على تعظيم الأثر الاجتماعي داخل المجتمع الكويتي وخارجه.
2. تسليط الضوء على عمل الهيئة الخيرية من منظور اجتماعي، مما يسهم في تعزيز سمعتها أمام المانحين والداعمين (جهات، وأفراد).
3. إبراز مدى جدوى المشروعات والمبادرات، التي تتبناها الهيئة الخيرية في المجتمعات المستهدفة.

يعتمد التقرير منهجية "العائد الاجتماعي على الاستثمار" SROI، وهي منهجية تستخدم بنحو واسع لقياس الأثر والعائد الاجتماعي في مجال العمل الإنساني والخيري من قبل مؤسسات دولية عديدة، أهمها مؤسسات الأمم المتحدة.

وستستخدم نتائج هذا التقرير في اتجاهين:

- داخلي: التقييم الذاتي لعمل الهيئة الخيرية عبر الدروس المستفادة، والتعرف على أفضل الممارسات، التي تدعم اكتساب المزيد من الأفكار حول المشروعات المتقدمة بهدف تطويرها، لتحقيق أثر اجتماعي أكبر.
- خارجي: لكسب ثقة الجمهور ودعم المانحين والداعمين، بالإضافة إلى تعزيز الشفافية والمساءلة في الهيئة الخيرية.



الحمد لله الذي بنعمته تتم الصالحات، وبتوفيقه تتحقق الغايات..

تتقدم الهيئة الخيرية الإسلامية العالمية بتقريرها الأول لدراسة العائد الاجتماعي على الاستثمار (SROI) لمشاريعها التي تم تنفيذها خلال عام 2023م، والتي غطت جميع المجالات التي عملت فيها من مجال: اجتماعي، وتنموي، وثقافي، وصحي، وتعليمي، ويشكل هذا التقرير جزءًا من رؤية الهيئة الخيرية نحو تحقيق الاستدامة في مشاريعها، وتنفيذ مشاريع ذات جدوى اجتماعية واقتصادية، بما يعود على مجتمع المستفيدين بالأثر والتمكين.

وقد أوضح التقرير مجموعة من النتائج المهمة، أبرزها أن التكلفة الإجمالية لبرامج الهيئة الخيرية حول العالم خلال فترة التقرير بلغت (1,979,255) د.ك، وعادت على المجتمعات المستهدفة بأثر اجتماعي تُقدَّر قيمته بـ (236,851,010) د.ك؛ أي إنَّ كل دينار كويتي صرف على المشروعات عاد على المجتمعات المستفيدة بمنفعة تعادل (120) د.ك، مما يؤدي لنتيجة مفادها أن كل مشروعات الهيئة الخيرية مجدية اجتماعيًا واقتصاديًا، بل وتسهم في تحقيق التنمية المستدامة.

لقد أوضحت دراسات العائد الاجتماعي على الاستثمار للجهاز الخيرية من الدراسات المحورية التي تحدد بوصلة العمل والإنجاز، وتجعل أي جهة قادرة على تصحيح مسارها إن تطلب الأمر ذلك، وهو ما ستحرص الهيئة الخيرية - وفقًا له - على الاستمرار في إعداد تلك التقارير للتأكد من مدى دقة بوصلتها واستهدافها للمجتمعات الصحيحة وتحقيق الأثر فيها.

ونسأل الله تعالى التوفيق والسداد وأن يكمل جهودنا بالنجاح والتوفيق لما فيه خير الأمة ورفعتهما وعزتهما وتمكينها واستدامتها، إنه نعم المولى ونعم المجيب.

د.عبدالله معتوق المعتوق

رئيس الهيئة الخيرية الإسلامية العالمية
المستشار الخاص للأمين العام
للأمم المتحدة



م. بدر سعود الصميط

مدير عام

الهيئة الخيرية الإسلامية العالمية

الحمد لله رب العالمين حمدًا يوافي نعمه، ويكافئ مزيده..

تحرص الهيئة الخيرية الإسلامية العالمية دومًا على تعزيز مسار تقدمها، ومواصلة طريقها نحو تعظيم الأثر الاجتماعي والاقتصادي، في ضوء خطتها الاستراتيجية، مستهدفة تحقيق الاستدامة والتمكين لمستفيديها والمجتمعات العاملة بها على مدار مشوارها الخيري والإنساني، وهو ما دفعها لإعداد تقرير قياس الأثر لمشاريعها المنفذة خلال عام 2023م.

وقد اعتمد التقرير الأول للهيئة الخيرية على منهجية عالمية وهي منهجية قياس العائد الاجتماعي على الاستثمار (SROI)، والتي أوضحت مجموعة من المؤشرات ذات الدلالة على الخطى الثابتة التي تخطوها الهيئة الخيرية نحو الاستدامة المجتمعية، فقد جاءت المشاريع الاجتماعية ذات العائد الاجتماعي الأكبر من بين المجالات الخمسة المضمنة في التقرير، حيث بلغ العائد الاجتماعي لها بالنسبة لتكاليف تنفيذها 303.012، وتأتي المشروعات الصحية في المرتبة الثانية كأكثر المجالات الخمسة من حيث قيمة العائد الاجتماعي، إذ بلغ العائد الاجتماعي لها بالنسبة لتكاليف تنفيذها 67.26، تليها المشروعات التنموية بقيمة عائد اجتماعي بلغ 40.892، ثم جاءت في المرتبة الرابعة المشروعات الثقافية بعد المشروعات الاجتماعية، والصحية، والتنموية، لكون المجالات الثلاثة التي تسبقها تسهم في تحقيق التنمية المستدامة مباشرة، وأخيرًا المشروعات التعليمية.

هذه النتائج هي ثمار العمل الدؤوب للهيئة الخيرية لتحقيق الاستدامة والتميز الخيري، فضلًا عن رؤيتها نحو العائد الاجتماعي والاقتصادي لمشاريعها الخيرية، بما يعود بالنفع على جميع المجتمعات المستفيدة حول العالم.

آملين أن تستمر المسيرة المباركة بتوفيق الله تعالى، وأن يوفقنا لما فيه دخر الأمة وسائر بلاد المسلمين.

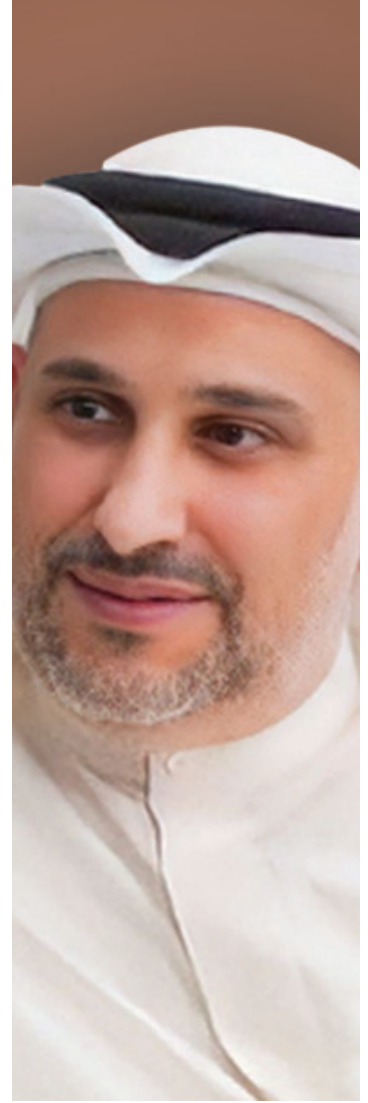
بسم الله والحمد لله الذي بنعمته تتم الصالحات..

تعد تقارير قياس الأثر من أهم الأدوات التي تعتمد عليها الجهات الخيرية لرصد مسيرتها وتأثيرها في العمل الإنساني، وقياس الأثر لا يقتصر على رصد النتائج فحسب، بل يتيح فهم عميق للتغيرات التي تحدثها المشاريع الخيرية في حياة المستفيدين سواء كانت إيجابية أو سلبية؛ لتعزيز الأثر، أو تعديل المسار، ومن هذا المنطلق تصدر الهيئة الخيرية الإسلامية العالمية تقريرها الأول لقياس أثر مشاريعها عن العام 2023م، حيث يسهم التقرير في دعم قدرة الهيئة الخيرية على تحقيق رؤيتها الطموحة، من خلال قياس مدى التزامها بتقديم خدمات ذات جودة عالية، وقادرة على إحداث فارق مستدام في حياة المستفيدين من مشاريعها حول العالم.

ويمثل هذا التقرير خطوة إضافية نحو تعزيز الشفافية والموثوقية في عمل الهيئة الخيرية، كما يعكس الحرص على تقييم جودة وتأثير المشاريع والمبادرات الخيرية التي تقوم بتنفيذها، وقد تم تصميمه بطريقة تشاركية؛ ليكون أداة تحليلية تسهم في توفير رؤية شاملة للإدارة، وفق الأدوات والمنهجيات العلمية العالمية المتعارف عليها لقياس الأثر، بهدف استكشاف مسارات تحسين الأداء وتطويره، مع التركيز. ليس فقط على العائد المادي للمشاريع؛ بل أيضاً على العائد الاجتماعي والنفسي، والذي قد لا يظهر بشكل مباشر في البيانات التقليدية للتنفيذ، مما يدفع لضرورة التحقق منه من خلال رصد قدرة مشاريع الهيئة الخيرية على التحسين الفعلي لحياة الأفراد والأسر المستفيدة في مختلف أنحاء العالم.

إن هذا الإنجاز لم يكن ليتم لولا الجهود المشتركة من فريق عمل الهيئة الخيرية في قطاع المشاريع وغيره من القطاعات، بتعاونها مع المركز العالمي لدراسات العمل الخيري، وشركائنا الميدانيين في تحقيق هذا النجاح، وقبل كل ذلك الداعمين والمتبرعين الكرام الذين وثقوا في رسالتنا وأهدافنا، ونحن في الهيئة الخيرية الإسلامية العالمية- نؤمن بأن هذا التقرير سيكون دليلاً لنا ولمساهمينا وللجهات الخيرية في تحسين الأثر المستدام في العمل الخيري.

وفي الختام، أود دعوة الجميع للاستفادة من هذا التقرير ليكون حافزاً نحو المزيد من العمل الجاد والهادف؛ لتحقيق رؤية الهيئة الخيرية، وتعظيم أثر رسالتها في خدمة المجتمعات الإنسانية، وتحقيق مستقبل أفضل، وتعزيز التمكين والاستدامة.



عبد الرحمن عبد العزيز المطوع

نائب المدير العام للمشاريع
مشرف المركز

قائمة المصطلحات لتقرير قياس الأثر

المصطلح	التعريف
العائد الاجتماعي على الاستثمار Social Return on Investment (SROI)	يمثل العائد الاجتماعي على الاستثمار القيمة المالية للآثار الاجتماعية، والاقتصادية، والبيئية التي تحققها المشاريع، وتحسب من خلال نسبة القيمة المالية للنتائج إلى القيمة المالية للمدخلات، بحيث يمكننا القول: إن كل وحدة نقدية صرفت لتنفيذ المشروع عادت على المجتمع بمنفعة اجتماعية أو بيئية قيمتها X وحدة نقدية.
أصحاب العلاقة Stakeholders	هم أفراد أو منظمات أو كيانات، يمكن أن تؤثر أو تتأثر بأنشطة المشروع، سلباً أو إيجاباً.
النظير المالي Financial Proxy	يتم عادة إعطاء قيمة للمنتجات والخدمات بناء على سعر السوق، لكن هذا الأمر غير ممكن مع المنتجات والخدمات الاجتماعية غير الربحية. لذا نستعاض عن التقييم المباشر للمنتج الاجتماعي بتقييم أقرب منتج ربحي نظير له، والذي نطرح على تسميته بالنظير المالي.
تحليل الحساسية Sensitive Analysis	هو اختبار مدى مساهمة جهات وعوامل خارجية في تحقيق الأثر الذي أحرزه المشروع، وذلك وفقاً لمؤشرات تمثل معايير الشفافية في حساب قيمة الأثر الاجتماعي على الاستثمار وهذه المؤشرات هي: المساهمة، والإزاحة، والتحميل الزائد، والتراجع، والتي تكون على شكل نسبة مئوية يتم حذفها من قيمة أثر المشروع.

التعريف	المصطلح
<p>تمثل نسبة مساهمة مؤسسات أخرى أو أشخاص آخرين في تحقيق النتيجة، ويمكن الوصول لها من خلال إجابات أصحاب العلاقة المشمولين في التحليل إذا كانوا قد تلقوا أي مساعدة ترتبط بالنتيجة التي تم تحقيقها.</p>	<p>المساهمة Attribution</p>
<p>تمثل نسبة النتائج السلبية التي اختبرها أصحاب العلاقة بسبب أنشطة المشروع، كما يمكن أن تمثل نسبة النتائج الإيجابية التي تسبب المشروع بإلغائها، ومن ثم طرح تلك النسبة من القيمة المالية للنتائج.</p>	<p>الإزاحة Displacement</p>
<p>يقيس فرضية الحصول حجم النتيجة التي كانت ستحدث، حتى لو لم يتم القيام بالنشاط. ويتم حسابه كنسبة مئوية، من خلال محاولة معرفة ما الذي كان سيحصل لأصحاب العلاقة في حال لم يستفيدوا من الأنشطة، وبالتالي التعرف على البدائل الأخرى التي ساهمت في تحقق هذه النتيجة.</p>	<p>التحميل الزائد Deadweight</p>

التعريف	المصطلح
---------	---------

تُحسب قيمة الانخفاض المحتمل عادة باقتطاع نسبة مئوية ثابتة من القيمة المالية للنتيجة. على سبيل المثال، إذا كانت قيمة النتيجة 100 وحدة نقدية، وكانت هذه النتيجة ستستمر لمدة ثلاث سنوات، فإنها ستشهد انخفاضاً في قيمتها بنسبة 10% سنوياً، وبالتالي ستكون قيمتها 100 وحدة نقدية في السنة الأولى، ثم 90 وحدة نقدية في السنة الثانية، و81 وحدة نقدية في السنة الثالثة.

التراجع
Drop-off

إن القيمة المستقبلية للنقود أقل من قيمتها اليوم بسبب التضخم، لذلك يتم خصم القيمة الاجتماعية المحسوبة لأثر المشروع للسنوات 2 - 5% لإعطاء قيمة للأثر الممتد خلال هذه السنوات، وهو معدل مقبول على نطاق واسع بين المحاسبين والاقتصاديين.

معدل الخصم
Discount rate

أولاً: منهجية التقرير

اعتمد التقرير الإطار العلمي لمنهجية العائد الاجتماعي على الاستثمار SROI⁽¹⁾، بحيث جرت مواءمتها لتناسب مع سياق عمل الهيئة الخيرية، من خلال تقسيم المنهجية لخمس مراحل:

1. **تحديد النطاق والمعنيين:** أهم الفئات المعنية، التي من الواجب تضمينها في قياس الأثر.
2. **تقدير قيمة المدخلات:** تقدير القيمة المالية للمدخلات، المالية والتطوعية والعينية.
3. **تقدير قيمة النتائج:** قياس الأثر الاجتماعي، ثم تقدير القيمة المالية من خلال النظر المالي.
4. **تطبيق معايير الشفافية:** تطبيق الخصومات، والإزاحة، والمساهمة، والاستدامة، والتراجع، والتحميل الزائد على القيمة المالية الأولية من النتائج، تحقيقاً للشفافية ودقة النتائج.
5. **حساب قيمة العائد الاجتماعي SROI:** حاصل قسمة القيمة المالية الحالية للنتائج على القيمة المالية للمدخلات.

وطبّق هذا الإطار لكل مجال من مجالات عمل الهيئة الخيرية، وصُمّمت أدوات التقرير بشكل يساعد على الحصول على المعلومة بدقة وشفافية، لتقييم الأثر والتغيرات التي أحدثتها برامج الهيئة الخيرية ومشروعاتها، في عينة ممثلة من المشاريع من كل مجال، إذ تضمنت الأدوات الكمية والنوعية الآتية:

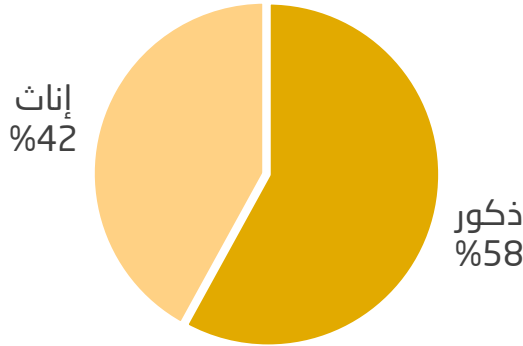
- **مقابلات:** تم عقد ورش عمل مع الفريق المعني بتخطيط المشروعات وتنسيقها مع الشركاء المحليين، بالإضافة إلى مسؤولي المشروعات والعاملين فيها من الشركاء المحليين.
 - **استطلاع رأي:** جُمع من المستفيدين من مشروعات الهيئة الخيرية، وتضمن أسئلة كمية ونوعية حول مؤشرات قياس الأثر: الأثر، الإزاحة، المساهمة، التراجع، التحميل الزائد، والتي تساعد على قياس التغيرات وتفسيرها، والعوامل الأخرى التي تسهم في إحداث تلك التغيرات.
- بلغ حجم عينة التقرير 2405 مجيبين عن استطلاع الرأي، وهي عينة عشوائية من مستفيدي مشروعات الهيئة الخيرية داخل الكويت وخارجها خلال عام 2023م، بمستوى ثقة 95% وهامش خطأ 5%.

أما بالنسبة لعملية جمع البيانات، فقد جرت بالتعاون مع الشركاء المحليين في البلدان المستهدفة بالمشروعات والمبادرات، حيث أرسل رابط الاستبانة للمستفيدين بالتنسيق مع الجهات المحلية المنفذة للمشروعات، واستمرت عملية جمع البيانات ثلاثة أشهر، خلال المدة بين أبريل ويوليو عام 2024م، وذلك على الرغم من صعوبة الوصول لبعض المستفيدين.

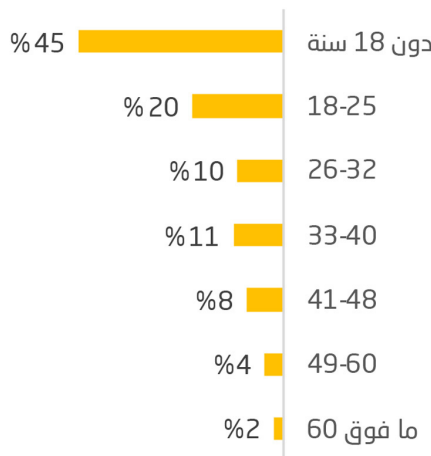
(1) أوجدت مؤسسة Social Value UK منهجية «Social Return of Investment SROI» لتكون مبدأ قائماً على المحاسبة، يطبق مقاربات مالية على النتائج غير السوقية (أي التغيرات التي جرت)، وذلك لاشتقاق الأثر بقيمة نقدية، ثم يراعى جميع الموارد المستثمرة وراء التدخل، ويقارن قيمة الأثر مقابل التكلفة، لاشتقاق نسبة التكلفة إلى الفائدة (الأثر).

تتميز العينة بالتنوع الديموغرافي، وفيما يلي نستعرض خصائصها:

تكاد تكون العينة مناصفة بين الذكور والإناث مما يعكس جودة المعلومة، والحصول عليها من منظورين مختلفين، هما منظور الذكور ومنظور الإناث، إلى جانب تصنيفهم ضمن الفئات المستفيدة من المشروعات ما بين أسر وأفراد.



بلغت نسبة الشباب الذين أعمارهم أقل من 18 عامًا النسبة الأعلى في العينة، وبذلك هي الفئة الأكثر تمثيلًا في مجتمع المستفيدين من المشروعات، تلتها الفئة العمرية ممن تتراوح أعمارهم بين 18-25 عامًا، وهذا يساعد في الحصول على معلومات دقيقة حول أثر المشروعات والعائد الاجتماعي الذي أنجزته.

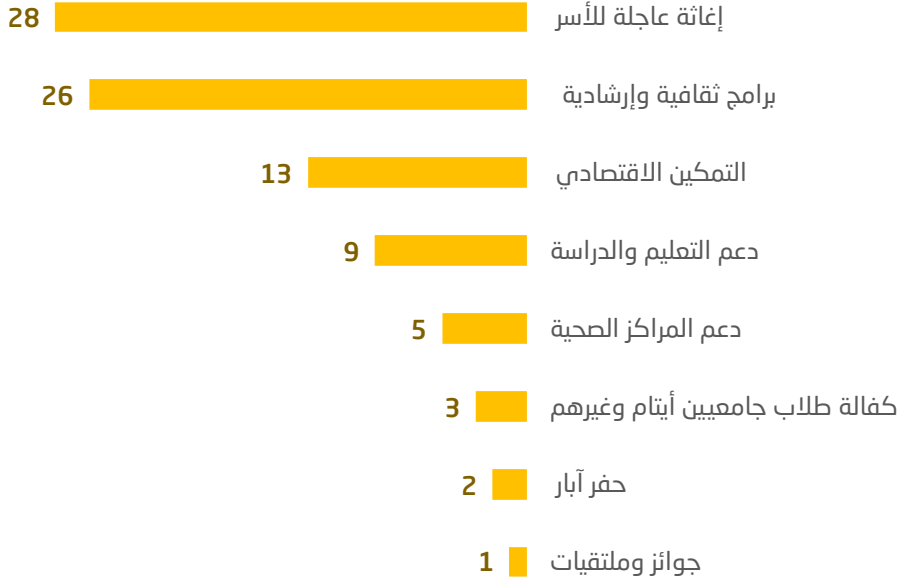


على مستوى الأنشطة المنفذة

يمكن تصنيف الأنشطة المنفذة في المجالات الخمسة كما يلي:

الصحي	التعليمي	الثقافي	التمموي	الاجتماعي
دعم مراكز صحية	دعم التعليم والدراسة	برامج ثقافية وإرشادية	التمكين الاقتصادي	إغاثة عاجلة للأسر
	كفالة طلاب جامعيين أيتام وغيرهم		حفر آبار	
	جوائز وملتقيات			

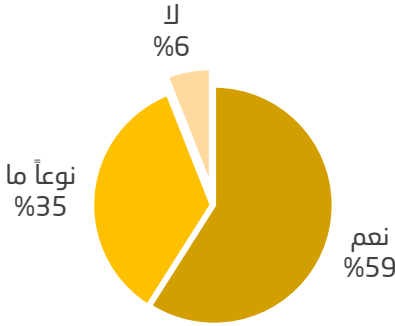
وبلغ إجمالي عدد هذه الأنشطة المنفذة خلال عام 2023م:



ثالثاً: أثر الهيئة الخيرية بالأرقام

بفضل الله - جل وعلا - حققت الهيئة الخيرية خلال عام 2023م أثرًا اجتماعيًا كبيرًا في المجتمعات التي استهدفتها، وقد ظهر ذلك من خلال إجابات عينة المستفيدين (أفراد وأسر) من المشروعات التي دعمتها الهيئة الخيرية عن استطلاع رأي قياس الأثر والعائد الاجتماعي:

هل عالج المشروع مشكلتك؟

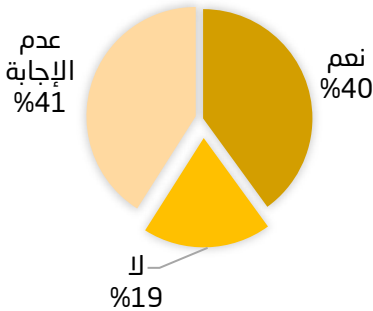


والمسؤوليات التي تقع على عاتق أرباب الأسر المحتاجة، وهذا أدى إلى تفعيل مبدأ "التكافل بين المجتمعات".

• 6% من المستفيدين لم تُحل مشكلتهم، لكونها مشكلة متعددة الأسباب، وترتبط بظروف دائمة، على سبيل المثال: الحاجة إلى المساعدة باستمرار بسبب عدم وجود معيل، أو حالة مرضية مزمنة.

• 40% من المستفيدين كانوا يعانون من مشكلات تسبب لهم عوائق في حياتهم اليومية، كمرضى العيون، الذين كانوا يعانون من ضعف البصر وقلة الرؤية، بسبب أمراض لم يكونوا قادرين على تحمل تكاليف علاجها، وكذلك المنكوبين بسبب الكوارث والزلازل، الذين كانوا يفترون العراء دون طعام أو شراب، فضلاً عن الطلاب المهددين بالتوقف عن الدراسة، بسبب

هل كانت هذه المشكلة تسبب لك عائقاً كبيراً في حياتك؟

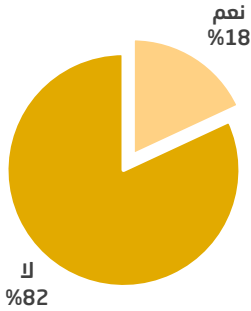


ظروف اقتصادية، أو عدم توفر بنية تحتية ومرافق تعليمية تساعدهم على المتابعة، وغيرهم من الفئات، ولكن استفادتهم من مشروعات الهيئة الخيرية ساهمت في التعامل مع المشكلة، وحلها في كثير من الأحيان.

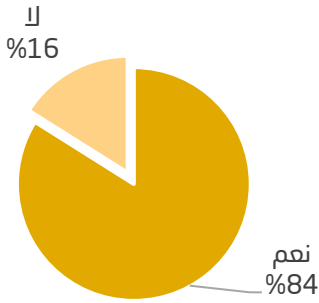
• بينما أكثر من 41% امتنعوا عن الإجابة، فيما إذا كانت المشكلة قد سببت لهم عائقاً في حياتهم اليومية.

• 84% من المستفيدين من مشروعات الهيئة الخيرية ما زالوا يحتاجون إلى المزيد من

هل سبق لك أن تلقيت أي مساعدة لحل مشكلتك؟



هل ما زلت بحاجة إلى المساعدة؟



المساعدة، بسبب طبيعة احتياجاتهم، وطبيعة الفئات المستفيدة: أيتام، ومرضى، ومحتاجين، وغيرهم من الفئات المستضعفة، التي تعيش في مجتمعات فقيرة ونائية، وهذه النتيجة تعكس الاختيار الصحيح للهيئة الخيرية للفئات المستهدفة منها، وهي أيضًا بمنزلة البوصلة الموجهة لها لبناء مشاريع مستقبلية تولد حلولًا مستدامة وتحقق أثرًا أعمق.

- 82% من المستفيدين لم يتلقوا مساعدة لحل مشكلتهم قبل المشروع، مما جعل مشروعات الهيئة الخيرية بالنسبة لهم المنطلق الذي أمكنهم من خلاله التعامل مع هذه المشكلة، وحلها.

- 18% من المستفيدين سبق لهم أن تلقوا مساعدة من أقارب أو جهات خيرية أو إنسانية لحل مشكلتهم.

وبعد التعرف على الأثر الذي أحدثته مشروعات الهيئة الخيرية لدى المستفيدين من مشروعاتها، وذلك وفقًا لإجاباتهم عن استطلاع رأي قياس الأثر، فيما يلي سيتم عرض حساب العائد الاجتماعي لهذه المشروعات من خلال حساب العائد على مستوى كل مجال من مجالات عمل الهيئة الخيرية المضمنة في التقرير، وهي المجال: الاجتماعي، والتنموي، والثقافي، والتعليمي، والصحي.

رابعاً: حساب نسبة العائد الاجتماعي على الاستثمار SROI لمشروعات الهيئة الخيرية

1. العائد الاجتماعي لمشروعات الهيئة الخيرية في المجال الاجتماعي

أ. حول مشروعات الهيئة في المجال الاجتماعي

اسم المشروع	عدد المشروعات	البلد المستهدف	المشكلة التي يحاول حلها	أهداف المشروع	أنشطة المشروع
كسوة الشتاء 2022 - 2023	3	اليمن بنغلاديش سورية	معاناة الأسر المحتاجة في المخيمات خلال الشتاء بسبب عدم وجود ما يقيها برده من ملابس شتوية وأغطية.	وقاية الأسر وأبنائها من برد الشتاء، ومن الأمراض الناتجة عن نزلات البرد.	توزيع طرود تتضمن أغطية وملابس شتوية للنازحين في المخيمات.
الإغاثة الغذائية العاجلة 2023	10	سورية تركيا بنغلاديش لبنان فلسطين	الحاجة للغذاء لدى الأسر المحتاجة النازحة بسبب الحروب، والمتضررة من اعتداءات قوات الاحتلال.	مساعدة الأسر المستهدفة على تأمين احتياجاتها الغذائية الأساسية.	توزيع طرود إغاثية (تتضمن مواد غذائية، من معلبات وغيرها).
إغاثة متضرري الزلازل	11	سورية	وقوع زلازل في المناطق المستهدفة، مما سبب أزمة إنسانية كبيرة، حيث لا مأوى، ولا طعام، في ظل وجود مشكلات صحية ونفسية.	استجابة طارئة للمناطق والمجتمعات التي ضربها الزلزال، والمساهمة في توفير احتياجات أساسية للأسر المتضررة، والتخفيف من معاناتها.	<ul style="list-style-type: none"> • تجهيز المطبخ الخيري في الشمال السوري. • مستشفى للطوارئ لمعالجة المتضررين من الزلزال. • توزيع طرود غذائية، ومادة الخبز. • أغطية شتوية، ومحروقات للتدفئة. • تقديم أنشطة دعم نفسي للأطفال.
بناء مساكن إيواء	1	بنغلاديش	معاناة النازحين من الروهينغا في بنغلاديش من العيش في أماكن غير مؤهلة للحياة البشرية.	بناء مساكن إيواء مجهزة تُووي النازحين وتقيهم حر الصيف وبرد الشتاء.	بناء وتجهيز مساكن إيواء.

اسم المشروع	عدد المشروعات	البلد المستهدف	المشكلة التي يحاول حلها	أهداف المشروع	أنشطة المشروع
دفع إيجارات سكن أسر متضررة من القصف الإسرائيلي	1	فلسطين	عدم قدرة أسر في قطاع غزة على دفع إيجارات سكنها بسبب توقف أغلب الأعمال خلال قصف الاحتلال.	مساعدة بعض الأسر المحتاجة على البقاء في مساكنها والشعور بالأمان والاستقرار.	دفع مبالغ الإيجارات المترتبة على الأسر المحتاجة لأصحاب العقارات.
منحة أداء الحج لمهتدين دخلوا الإسلام حديثاً	1	بنين	عدم وجود استطاعة مادية تعين الشباب المهتدين حديثاً على تأدية الحج.	مساعدة الشباب المهتدين حديثاً على أداء مناسك الحج.	دفع تكاليف أداء فريضة الحج.

ب. تحليل العائد الاجتماعي لمشروعات المجال الاجتماعي

المستفيدون	إجمالي عدد المستفيدين	الأثر الاجتماعي (بالحسب الناتج (المستفيدين)	القيمة المالية للأثر الاجتماعي	آلية تقدير القيمة المالية
الأسر الفقيرة النازحة المستفيدة من كسوة الشتاء	6,136 أسرة	تخفيف برد الشتاء على الأسر في المخيمات، وتراجع فرص الإصابة بأمراض نزلات البرد.	1,534,000 د.ك	معدل تكاليف كسوة الشتاء لأسرة مكونة من خمسة أفراد وسطيًا.
الأسر المستفيدة من الإغاثة الغذائية العاجلة	32,165 أسرة	مساعدة الأسر المحتاجة على الوصول لاحتياجاتها الغذائية الأساسية.	8,041,250 د.ك	بناء وتجهيز مساكن إيواء.
الأسر المتضررة من الزلازل في تركيا وسورية والمغرب	1,043,394 أسرة	القدرة على الوصول لاحتياجاتها الأساسية من طعام ومأوى ودعم نفسي يساعدها على تجاوز المحنة بأقل العواقب.	208,678,800 د.ك	معدل مصاريف شهرية لأسرة مكونة من خمسة أفراد وسطيًا.

آلية تقدير القيمة المالية	القيمة المالية للأثر الاجتماعي	الأثر الاجتماعي الناتج (بحسب المستفيدين)	إجمالي عدد المستفيدين	المستفيدون
معدل تكاليف المعاينة والحصول على الإسعافات الأولية.	1,500,000 د.ك	الحفاظ على حياتهم، من خلال القدرة على الوصول للإسعافات الأولية وتلقي العلاج اللازم.	30,000 أسرة	الأسر المتضررة من الزلزال في تركيا والشمال السوري والمستفيدة من المشفى الميداني
معدل التكاليف السنوية لإيجار سكن يؤوي أسرة مكونة من خمسة أفراد وسطيًا.	801,000 د.ك	الشعور بالأمان والاستقرار في مساكن إيواء مجهزة للعيش فيها.	1,335 أسرة	الأسر النازحة من الروهينغا المستفيدة من بناء مساكن الإيواء
معدل تكاليف استئجار سكن يؤوي أسرة مكونة من خمسة أفراد وسطيًا.	3,600,000 د.ك	الشعور بالاستقرار نتيجة توافر مأوى آمن تقيم فيه الأسر.	3,000 أسرة	الأسر الفلسطينية المتضررة من قصف الاحتلال والمستفيدة من دفع مبالغ الإيجارات
معدل تكاليف السفر لأداء فريضة الحج.	15,000 د.ك	ترسيخ العقيدة الإسلامية لديهم خلال أدائهم فريضة الحج.	10 شباب	المهتدون الجدد للإسلام

201,753,045 د.ك	القيمة المالية النهائية للنتائج بعد خصم مؤشرات تحليل الحساسية: المساهمة، الإزاحة، التحميل الزائد، التراجع (قيمة الأثر)
665,825.57 د.ك	إجمالي التكاليف

665,825.57 د.ك	التكاليف المالية
0	التكاليف العينية
0	التكاليف التطوعية
665,825.57 د.ك	إجمالي التكاليف
303.012	نسبة العائد الاجتماعي على الاستثمار SROI

ج. نتيجة حساب العائد الاجتماعي لمشروعات المجال الاجتماعي

- أظهرت نتيجة حساب العائد الاجتماعي لمشروعات المجال الاجتماعي، التي نفذتها الهيئة الخيرية أن:

نسبة العائد الاجتماعي على الاستثمار في هذه المشروعات SROI تساوي **303.012** أي إنّ كل دينار كويتي صرف لتنفيذ هذه المشروعات عاد على المجتمعات المستهدفة بمنفعة وأثر اجتماعي قيمته **303.012 د.ك.** وهذا يعني أن مشروعات المجال الاجتماعي هي مشروعات مجدية اجتماعيًا وذات أثر اجتماعي كبير جدًا.

2. العائد الاجتماعي لمشروعات الهيئة الخيرية في المجال التنموي

أ. حول مشروعات الهيئة الخيرية في المجال التنموي

اسم المشروع	عدد المشروعات	البلد المستهدف	المشكلة التي يحاول حلها	أهداف المشروع	أنشطة المشروع
صندوق الأسر المنتجة للأيتام	6	فلسطين سورية اليمن الأردن تونس	حاجة أسر الأيتام الدائمة والمستمرة للمساعدة وعدم تلبية أغلب الاحتياجات الأساسية.	تشجيع أسر الأيتام على إيجاد مصادر دخل ثابتة تعينهم على تلبية احتياجاتهم وتجعلهم من الفئات المنتجة في المجتمع.	دعم مشروعات أسر الأيتام المنتجة، وتمكينها اقتصادياً.
حفر آبار ارتوازية	2	موريتانيا بنغلاديش	قلة المياه وصعوبة الوصول لها، بالإضافة إلى غلاء سعرها.	تزويد المجتمعات الفقيرة بالمياه الصالحة للشرب والاستخدام، وتسهيل وصول الأهالي لها.	حفر آبار ارتوازية.
دورات التعليم المهني	8	لبنان السودان فلسطين اليمن	الحاجة إلى بناء قدرات الشباب المقبلين على سوق العمل، والنساء الراغبات في تأسيس مشروعهن الخاص، أو الحصول على فرص عمل.	المساهمة في تنمية المجتمع من خلال تأهيل فئات فاعلة في المجتمع وتدريبها.	<ul style="list-style-type: none"> إجراء برامج تدريبية مهنية (طبخ، حاسوب، تصميم وخطاطة، تسويق، حلاقة وتجميل). تأهيل مدرسين للتعامل مع الطلاب المراهقين.
مشغل خياطة غزل	1	لبنان	قلة فرص العمل للسيدات غير المتعلقات، وحاجة رائدات الأعمال للدعم والتكبير.	المساهمة في تمكين النساء المعيلات لأسرهن ودعمهن.	إنشاء مشغل خياطة وتجهيزه بالآلات اللازمة لتشغيله.

اسم المشروع	عدد المشروعات	البلد المستهدف	المشكلة التي يحاول حلها	أهداف المشروع	أنشطة المشروع
مشروع الطاقة البديلة والمتجددة	1	لبنان	انقطاع التيار الكهربائي لساعات طويلة في اليوم، وارتفاع تكلفة الاشتراكات الشهرية.	تحسين ربحية المشروعات الصغيرة من خلال تخفيض تكاليف الطاقة.	تركيب أنظمة طاقة شمسية أو طاقة رياح تلبي احتياجات المشروعات الصغيرة من الطاقة.
الصيانة والترميم لبيوت متضررة	2	فلسطين	العبء المادي والاجتماعي الذي تعاني منه الأسر التي تعرضت لبيوتها لقصف الاحتلال، بسبب عدم قدرتها على إصلاح بيوتها أو ترميمها.	تحقيق الاستقرار النفسي والشعور بالأمان لدى الأسر المستهدفة، والمساهمة في توفير فرص عمل للأيدي العاملة الفلسطينية.	ترميم البيوت المتضررة وصيانتها جزئيًا وأصاحبها غير قادرين على إصلاحها.

ب. تحليل العائد الاجتماعي لمشروعات المجال التنموي

المستفيدون	إجمالي عدد المستفيدين	الأثر الاجتماعي (بحسب الناتج (بحسب المستفيدين)	القيمة المالية للأثر الاجتماعي	آلية تقدير القيمة المالية
الأيتام وأسراهم المستفيدة من صندوق الأسر المنتجة للأيتام	822 أسرة	المساهمة في تحسين الوضع المعيشي والاجتماعي والاقتصادي لأسر الأيتام الفقيرة والمحتاجة المستهدفة.	4,110,000 د.ك	المعدل السنوي لدخل أسرة مكونة من خمسة أفراد ووسطيًا.
الأسر الفقيرة المستفيدة من حفر الآبار الارتوازية	32,200 أسرة	مساعدة الأسر الفقيرة على تجاوز التحديات المرتبطة بالوصول للمياه واستخدامها.	6,440,000 د.ك	معدل تكاليف الاستهلاك السنوي للأسرة من المياه المخصصة للشرب واليومي واستخدام الزراعة.

آلية تقدير القيمة المالية	القيمة المالية للأثر الاجتماعي	الأثر الاجتماعي الناتج (بحسب المستفيدين)	إجمالي عدد المستفيدين	المستفيدون
معدل الراتب الشهري للعاملين في مجال التجميل والطبخ.	12,000 د.ك	تمكين السيدات من مهارات التجميل والطبخ لمساعدتهن على دخول سوق العمل.	60 سيدة	السيدات المستفيدات من برامج التدريب المهني
تكاليف تدريب الشباب على مهارات تمكنهم من دخول سوق العمل.	300,000 د.ك	تمكين الشباب من المهارات المهنية لدخول سوق العمل.	300 شاب	الشباب والطلاب المستفيدون
معدل دخل العاملة في مشاغل الخياطة وفقاً للسوق المحلية.	4,375 د.ك	تمكين النساء المعيلات لأسرهن من خلال توفير فرص عمل لهن.	25 سيدة	النساء المستفيدات من إنشاء مشغل خياطة غزل
معدل التكاليف السنوية لاستخدام الوقود الأحفوري لتوليد الطاقة الخاصة بالمشروعات الصغيرة.	120,000 د.ك	تحسين إنتاجية المشروعات بسبب تخفيض التكاليف الخاصة بالطاقة نتيجة الاستفادة من نظام الطاقة المتجددة (الشمسية/الرياح).	150 صاحب مشروع	أصحاب المشروعات الإنتاجية الصغيرة
معدل تكاليف ترميم بيوت متوسط مساحتها 100م ² .	240,000 د.ك	الشعور بالاستقرار النفسي والاجتماعي.	160 أسرة	أصحاب البيوت المرممة والتي أهلت

القيمة المالية للأثر في السنة الثانية بعد طرح الخصم المالي ونسبة تراجع الأثر	القيمة المالية للأثر في السنة الأولى بعد تطبيق معايير الشفافية: الإزاحة، المساهمة، التراجع، التحميل الزائد	القيمة المالية للأثر في السنة الأولى
7,633,935 دك	8,981,100 دك	11,226,375 دك

406,313.94 دك	التكاليف المالية
0	التكاليف العينية
0	التكاليف التطوعية
406,313.94 دك	إجمالي التكاليف

16,615,035 دك	القيمة المالية للأثر
406,313.94 دك	إجمالي التكاليف

40.892	نسبة العائد الاجتماعي على الاستثمار SROI
--------	--

ج. نتيجة حساب العائد الاجتماعي لمشروعات المجال التنموي

- أظهرت نتيجة حساب العائد الاجتماعي لمشروعات المجال التنموي، التي نفذتها الهيئة الخيرية أن:

نسبة العائد الاجتماعي على الاستثمار في هذه المشروعات SROI تساوي **40.892** أي إن كل دينار كويتي صرف لتنفيذ هذه المشروعات عاد على المجتمعات المستهدفة بمنفعة وأثر اجتماعي قيمته **40.892 دك**. وهذا يعني أن مشروعات المجال التنموي هي مشروعات مجدية اجتماعيًا وذات أثر اجتماعي ملحوظ.

3. العائد الاجتماعي لمشروعات الهيئة الخيرية في المجال الثقافي

أ. حول مشروعات الهيئة الخيرية في المجال الثقافي

اسم المشروع	عدد المشروعات	البلد المستهدف	المشكلة التي يحاول حلها	أهداف المشروع	أنشطة المشروع
دورات تدريبية للأيتام	3	ألبانيا السودان اليمن	الحاجة إلى تقويم السلوكيات الخاطئة لدى الأطفال الأيتام في ظل وجود فنوات متعددة تعزز الانحراف الأخلاقي لدى أبناء الجيل.	- تعليم ما لا يسع الطفل يتيم جهله وتعزز القيم. - اكتشاف الموهوبين وتوجيههم. - المحافظة على الهوية الإسلامية.	• إقامة دورات تدريبية. • برنامج الثقافة الإسلامية لتوعية الأيتام وتدريبهم. • الملتقى الثقافي الأول للأيتام المكفولين من الهيئة.
ملتقيات تعريفية ودعوية	2	النيجر اليمن	قلة المياه وصعوبة الوصول لها، بالإضافة إلى غلاء سعرها.	تزويد المجتمعات الفقيرة بالمياه الصالحة للشرب والاستخدام، وتسهيل وصول الأهالي لها.	حفر آبار ارتوازية.
الملتقيات التدريبية للقضاة المحليين	1	أوغندا	الحاجة إلى وجود قضاة مدربين ومؤهلين لتطبيق الشريعة الإسلامية في القضاء.	- تدريب القضاة المسلمين ورفع مستواهم الشرعي. - تكوين مجلس بين القضاة مما يعطي القضاء الإسلامي قوة اجتماعية إيجابية.	• تنفيذ برنامج تدريبي إرشادي حول القضاء المرتكز على الشريعة الإسلامية، وكيفية موازنة أحكام الدولة مع أحكام التعاليم والأحكام الشرعية.
برامج ثقافية	2	البوسنة والهرسك كولومبيا	الحاجة إلى التأكيد على أن الإسلام دين الوسطية والاعتدال، لا التطرف والإرهاب.	تعزيز مبدأ الوسطية والاعتدال والتأكيد عليها في الإسلام.	• الوسطية والاعتدال في حياة حافظ القرآن. • غراس الإيمان للمهتدين الجدد.

أنشطة المشروع	أهداف المشروع	المشكلة التي يحاول حلها	البلد المستهدف	عدد المشروعات	اسم المشروع
<ul style="list-style-type: none"> • بناء مسجد عبد الله العلي المطوع - رحمه الله (سورية). • شراء مسجد دار الهدى (هولندا). • بناء مسجد صيته عوض عيادة (إندونيسيا). • بناء مسجد رفعه أعجمي عبيد المطيري (إندونيسيا). • بناء مسجد نجاة محمد جاسم الفضلي (النيجر). • بناء مسجد خالد فضيل الفضلي - رحمه الله (النيجر). 	<p>إقامة الشعائر الإسلامية وتعليم أساسيات العبادة والشعائر الإسلامية واللغة العربية وتحفيظ القرآن الكريم.</p>	<p>الحاجة إلى وجود مسجد في المنطقة المستهدفة في سورية بسبب بُعد المساجد الأخرى عنها، وتراجع الارتباط بالهوية الإسلامية.</p>	<p>سورية هولندا إندونيسيا النيجر</p>	6	بناء مسجد
<p>شراء سجاد لمصلى دار التوحيد التابع لمركز صلاح الدين بكندا.</p>	<p>توفير مكان مناسب مخصص للعبادة وإقامة الشعائر الإسلامية.</p>	<p>الحاجة إلى وجود أماكن مخصصة للعبادة وإقامة الصلاة.</p>	<p>كندا</p>	1	رعاية مسجد
<p>تعليم القرآن الكريم وتحفيظه ضمن حلقات تحفيظ.</p>	<p>الجمع بين حفظ القرآن والتربية على مبادئه وقيمه وتعاليمه.</p>	<p>الحاجة إلى رعاية حلقات تحفيظ القرآن الكريم وتنظيمها.</p>	<p>النيجر إندونيسيا اليمن</p>	5	رعاية حلقات تحفيظ القرآن الكريم

المشروع	اسم المشروع	عدد المشروعات	البلد المستهدف	المشكلة التي يحاول حلها	أهداف المشروع	أنشطة المشروع
برنامج سفراء القرآن	1	لبنان	الحاجة إلى التأهيل والتدريب لمدرسي ومدرسات القرآن الكريم على أحدث التقنيات وطرائق التدريس الحديثة.	بناء قدرات مدرسي ومدرسات القرآن الكريم.	تنفيذ برنامج ثقافي.	
نادي صيفي	2	الأردن فلسطين	التأثيرات الخارجية في أبناء الجيل الجديد والتي تبعدهم عن هويتهم وتاريخهم وتشدهم نحو الانحلال وتقليد الغرب.	توفير حاضنة تربوية، وتعزيز التطور الاجتماعي والثقافي، وربط الأجيال المتلاحقة بأرضهم ومقدساتهم.	نادي صيفي المخيم الصيفي (زدني علماً) في المسجد الأقصى المبارك.	
برامج دعوة في رمضان	5	السلفادور الإكوادور كولومبيا	تراجع إحياء سنة الاحتفال برمضان وتأدية شعائره من اعتكاف وتصديق وقراءة القرآن وصلوة الرجم وغيرها والتي كانت تكثر خلال الشهر الفضيل.	استغلال شهر رمضان للتغيير الإيجابي وتجديد العهد على حمل الرسالة الدعوية، وتنظيم برامج رمضانية تحتوي على مجموعة من الأنشطة: -دروس دينية. -إفطار صائم. -وجبات سحور.	برنامج رمضان قلب جديد. برنامج رمضان جنة برنامج رمضان شهر البركات. برنامج ثبات (ثقافة المسلم في المدن). برنامج دعوة ونسك.	

ب. تحليل العائد الاجتماعي لمشروعات المجال الثقافي

المستفيدون	إجمالي عدد المستفيدين	الأثر الاجتماعي الناتج (بحسب المستفيدين)	القيمة المالية للأثر الاجتماعي	آلية تقدير القيمة المالية
الأيتام المستفيدون من الدورات التربوية	200 يتيم	تعزيز القيمة والهوية الإسلامية لدى الأطفال الأيتام.	20,000 د.ك	تكاليف حضور برامج تربوية تعليمية.

آلية تقدير القيمة المالية	القيمة المالية للأثر الاجتماعي	الأثر الاجتماعي الناتج (بحسب المستفيدين)	إجمالي عدد المستفيدين	المستفيدون
تكاليف حضور جلسات توعوية وتثقيفية.	40,000 د.ك	توعية النساء بالموضوعات الشرعية التي يحتجن إليها بحياتهن اليومية.	400 سيدة	السيدات المستفيدات من الملتقيات التوعوية
تكاليف حضور جلسات توعوية وتثقيفية.	5,300 د.ك	إحداث تحول سلوكي وأخلاقي مستمد من الكتاب والسنة لدى المشاركين.	53 رجلاً وسيدة	الرجال والسيدات المشاركون في الدورات التعريفية بالثقافة الإسلامية
تكاليف حضور برنامج تدريبي متخصص بموضوعات القضاء.	30,000 د.ك	رفع المستوى الشرعي للقضاة	60 قاضيًا	القضاة المحليون في أوغندا
تكاليف حضور برامج تأهيلية لحفظ القرآن الكريم.	12,000 د.ك	حفاظ قرآن معتدلون ويحملون أفكارًا وسطية بعيدة عن التطرف.	40 حافظًا وحافظة	حفاظ القرآن المستفيدون من برنامج "الاعتدال والوسطية في حياة حافظ القرآن"
تكاليف بناء مسجد.	125,000 د.ك	محافظة الرجال على أداء الصلوات الخمس وصلاة الجمعة جماعة.	2,350 رجلاً	الرجال المستفيدون من بناء مسجد

آلية تقدير القيمة المالية	القيمة المالية للأثر الاجتماعي	الأثر الاجتماعي (بحسب الناتج (بحسب المستفيدين)	إجمالي عدد المستفيدين	المستفيدون
تكاليف استئجار مكان.	6000 د.ك	المحافظة على أداء الصلوات الخمس وصلاة الجمعة جماعة.	1,500 رجل وامرأة	الرجال والنساء المستفيدون من شراء مسجد دار الهدى في أمستردام
تكاليف تأثيث مصلى للعبادة.	2000 د.ك	المحافظة على أداء الصلوات الخمس وصلاة الجمعة جماعة.	960 أسرة	الأسر القريبة من مصلى دار التوحيد
تكاليف حضور برامج تعليم القرآن والمقاصد الشرعية.	182,500 د.ك	تعليم الذكور والإناث أحكام القرآن والشريعة.	365 مستفيدًا	الذكور والإناث المستفيدون من برنامج تعليم القرآن الكريم
تكاليف حضور برنامج تدريبي حول تقنيات التدريس الحديثة، والمهارات المرتبطة بتدريس القرآن الكريم.	150,000 د.ك	مدرسون للقرآن الكريم متخصصون ومؤهلون يمتلكون المهارات والتقنيات الحديثة.	150 مدرسًا ومدرسة	مدرسو ومدرسات القرآن الكريم المستفيدون من برنامج "سفرء القرآن"
تكاليف المشاركة في فعاليات ثقافية.	60,000 د.ك	تعزيز انتماء المشاركين لهويتهم الإسلامية وانتمائهم لأمتهم.	600 طالب	الطلاب والطالبات المشاركون في النوادي الصيفية
تكاليف تنظيم فعاليات دينية.	6,100,000 د.ك	إحياء شعائر دينية لتجديد الإيمان والدعوة لله.	6100 مستفيد	الذكور والإناث المستفيدون من برامج دعوية في رمضان، وعشر ذي الحجة

التكاليف المالية	412,978.07 دك
التكاليف العينية	0
التكاليف التطوعية	0
إجمالي التكاليف	412,978.07 دك
القيمة المالية النهائية للتأج بعد خصم مؤشرات تحليل الحساسية: المساهمة، الإزاحة، التحميل الزائد، التراجع (قيمة الأثر)	6,597,800 دك
إجمالي التكاليف	412,978.07 دك
نسبة العائد الاجتماعي على الاستثمار SROI	15.976

ج. نتيجة حساب العائد الاجتماعي لمشروعات المجال الثقافي

- أظهرت نتيجة حساب العائد الاجتماعي لمشروعات المجال الثقافي، التي نفذتها الهيئة الخيرية أن:

نسبة العائد الاجتماعي على الاستثمار في هذه المشروعات SROI تساوي **15.976** أي إن كل دينار كويتي صرف لتنفيذ هذه المشروعات عاد على المجتمعات المستهدفة بمنفعة وأثر اجتماعي قيمته **15.976 دك**. وهذا يعني أن مشروعات المجال الثقافي هي مشروعات مجدية اجتماعيًا وذات أثر اجتماعي ملحوظ.

4. العائد الاجتماعي لمشروعات الهيئة الخيرية في المجال الصحي

أ. حول مشروعات الهيئة الخيرية في المجال الصحي

اسم المشروع	عدد المشروعات	البلد المستهدف	المشكلة التي يحاول حلها	أهداف المشروع	أنشطة المشروع
عمليات العيون	3	الصومال تشاد النيجر	معاونة مرضى من كبار السن وغيرهم في المجتمعات الفقيرة من أمراض العيون التي تسبب العمى في كثير من الأحيان.	مساعدة كبار السن وغيرهم ممن يعانون من أمراض في العين كالمياه البيضاء وغيرها، على الرؤية أفضل.	إجراء عمليات جراحية، وتدخلات طبية في العيادة العينية لكبار السن وغيرهم ممن يعانون من أمراض في العين كالمياه البيضاء وغيرها، وتوفير نظارات ومتابعة للحالات.
بناء مستوصف طبي	1	سورية	قلة المراكز الطبية التي تقدم الخدمات الطبية، وصعوبة الوصول لها إن وجدت.	تخفيف الأعباء المادية على المرضى.	بناء مستوصف طبي مكون من عدة أقسام، مجهز بكامل التجهيزات الطبية الخاصة بالمعاينة.
توفير مواد ومستلزمات طبية وإسعافات أولية لمركز طبي	1	فلسطين لبنان	صعوبة الوصول للمستلزمات والمواد الطبية، والأدوية بسبب غلاء أسعارها، والتضيق من الاحتلال.	تقديم خدمات طبية للمواطنين بالمجان.	<ul style="list-style-type: none"> شراء مستلزمات طبية كحاملة الإسعاف. توفير مواد طبية وأدوية يحتاج إليها المركز الطبي.

ب. تحليل العائد الاجتماعي لمشروعات المجال الصحي

المستفيدون	إجمالي عدد المستفيدين	الأثر الاجتماعي الناتج (بحسب المستفيدين)	القيمة المالية للأثر الاجتماعي	آلية تقدير القيمة المالية
مرضى العيون	2,600 مريض	تحسن الحالة الصحية لعيون المريض وتجاوز الحالة المرضية	3,900,000 د.ك	تكاليف العلاج وإجراء العمليات الجراحية، والحصول على نظارات طبية.

آلية تقدير القيمة المالية	القيمة المالية للأثر الاجتماعي	الأثر الاجتماعي الناتج (بحسب المستفيدين)	إجمالي عدد المستفيدين	المستفيدون
تكاليف تلقي العلاج في المراكز الطبية الخاصة.	63,000 د.ك	القدرة على الحصول على الخدمات الطبية المجانية دون عناء	1,260 مريضاً	الأسر النازحة المستفيدة من المستوصف الطبي
تكاليف الحصول على خدمات طبية في مراكز طبية خاصة.	5,519,500 د.ك	توفر الخدمات الطبية، والقدرة على الوصول لها بسهولة	25,000 مريض 17,695 أسرة	المرضى المستفيدون من تزويد مركز طبي في نابلس بالمستلزمات الطبية والأدوية

112,786.2 د.ك	التكاليف المالية
0	التكاليف الميانية
0	التكاليف التطوعية
112,786.2 د.ك	إجمالي التكاليف
7,586,000 د.ك	القيمة المالية النهائية للتائج بعد خصم مؤشرات تحليل الحساسية: المساهمة، الإزاحة، التحميل الزائد، التراجع (قيمة الأثر)
112,786.2 د.ك	إجمالي التكاليف
67.26	نسبة العائد الاجتماعي على الاستثمار SROI

ج. نتيجة حساب العائد الاجتماعي لمشروعات المجال الصحي

- أظهرت نتيجة حساب العائد الاجتماعي لمشروعات المجال الصحي، التي نفذتها الهيئة الخيرية أن:

نسبة العائد الاجتماعي على الاستثمار في هذه المشروعات SROI تساوي **67.26** أي إنَّ كل دينار كويتي صرف لتنفيذ هذه المشروعات عاد على المجتمعات المستهدفة بمنفعة وأثر اجتماعي قيمته **67.26 د.ك.** وهذا يعني أن مشروعات المجال الصحي هي مشروعات مجدية اجتماعيًا وذات أثر اجتماعي ملحوظ.

5. العائد الاجتماعي لمشروعات الهيئة الخيرية في المجال التعليمي

أ. حول مشروعات الهيئة الخيرية في المجال التعليمي

اسم المشروع	عدد المشروعات	البلد المستهدف	المشكلة التي يحاول حلها	أهداف المشروع	أنشطة المشروع
بناء مدرسة	2	طاجيكستان اليمن	قلة المدارس والمراكز التعليمية.	دعم الدراسة والتعليم.	<ul style="list-style-type: none"> • إنشاء مدرسة وتأثيرها مكونة من 8 فصول دراسية للمرحلتين الابتدائية والإعدادية. • بناء مدرستين من الطوب في مناطق النزوح في اليمن.
تجهيز مدرسة	2	فلسطين اليمن	الحاجة إلى تزويد المدارس بمعدات وأثاث مما يزيد من جودة العملية التعليمية.	توفير بيئة تربوية وتعليمية نموذجية للطلاب.	<ul style="list-style-type: none"> • تجهيز مختبر حاسوبي تعليمي. • تأثيث مدرسة بالكراسي التعليمية المزدوجة.
شراء حافلة نقل مدرسي	1	فلسطين	المخاطر التي يواجهها الطلاب خلال عبورهم نقطة تماس مع الاحتلال للوصول إلى مدرستهم.	توفير حافلة لنقل طلاب مدرسة شهداء الحرم الإبراهيمي لكون مدرستهم على نقطة تماس مع الاحتلال.	شراء حافلة نقل مدرسي متوسطة الحجم +19 مقعداً.
كفالة طلاب	4	اليمن فلسطين موريتانيا لبنان	التحديات الاقتصادية وغلاء تكاليف الدراسة الجامعية تحول دون متابعة الطلاب المستفيدين دراستهم الجامعية.	توفير كفالة تعليمية لطلاب العلم الجامعيين لمواصلة تعليمهم الجامعي والتخصصي.	<ul style="list-style-type: none"> • كفالة طلاب في الجامعات اليمنية. • كفالة طلاب أيتام في الجامعات الفلسطينية. • منح دراسية لدراسة طب العيون لطلاب موريتانيين. • كفالة طلاب سوريين نازحين في لبنان.

اسم المشروع	عدد المشروعات	البلد المستهدف	المشكلة التي يحاول حلها	أهداف المشروع	أنشطة المشروع
تأهيل معلمي المعهد العربي وتدريبهم (دبلوم إدارة التعليم الذكي)	1	فلسطين	تنوع الطرق التدريسية ودخول التكنولوجيا لها، مما شكل ارتباكاً لدى المعلمين حول أفضل التقنيات التي يمكن اعتمادها.	رفع أداء المعلمين وتدريبهم على أحدث التقنيات الفنية والإدارية في العملية التدريسية.	تنظيم دورة "دبلوم إدارة التعليم الذكي".
برنامج تأهيل الطلاب الخريجين وتدريبهم	2	اليمن تركيا	الفجوة التي يعيشها الطلاب الخريجون حديثاً بين ما تعلموه في الجامعة وما يتطلبه سوق العمل، مما يخلق حاجة إلى التدريب والتأهيل ما بعد الجامعة لدخول سوق العمل.	التدريب وصل المهارات لطلاب الدراسات العليا وخريجي البكالوريوس من التخصصات النوعية اليمنية ليكونوا قادرين على تلبية احتياجات مجتمعهم.	<ul style="list-style-type: none"> برنامج كفاءات لتأهيل الطلاب اليمنيين المتفوقين والموهوبين. اعتماد دعم جوائز ملتقى الصداقة للإبداع والابتكار.

ب. تحليل العائد الاجتماعي لمشروعات المجال التعليمي

المستفيدون	إجمالي عدد المستفيدين	الأثر الاجتماعي الناتج (بحسب المستفيدين)	القيمة المالية للأثر الاجتماعي	آلية تقدير القيمة المالية
الطلاب المستفيدون من مشروع بناء مدرسة	3,400 طالب	القدرة على متابعة التحصيل الدراسي.	595,000 د.ك	تكاليف الدراسة السنوية.
أولياء أمور الطلاب المستفيدين من مشروع بناء مدرسة	3,400 ولي أمر	تخفيف الضغوطات النفسية والاجتماعية.	34,000 د.ك	تكاليف المشاركة في أنشطة اجتماعية وترفيهية.

آلية تقدير القيمة المالية	القيمة المالية للأثر الاجتماعي	الأثر الاجتماعي الناتج (بحسب المستفيدين)	إجمالي عدد المستفيدين	المستفيدون
تكاليف حضور دورات استخدام الحاسوب في مراكز تدريبية.	78,400 د.ك	تنمية مهاراتهم في قيادة الحاسوب والاستفادة منه في تحسين تحصيلهم الدراسي.	448 طالبًا	الطلاب المستفيدون من تجهيز مختبر حاسوب تعليمي
تكاليف العلاج من أمراض سببها الجلوس غير الصحي.	1,196,100 د.ك	الحفاظ على صحة الطلاب نتيجة جلوسهم في مقاعد مخصصة للجلوس الصحي لأوقات طويلة.	11,961 طالبًا	الطلاب المستفيدون من تأييد المدرسة بكراسي مزدوجة
تكاليف نقل الطلاب بأمان.	252,000 د.ك	الحفاظ على سلامة الطلاب وأمنهم.	140 طالبًا	الطلاب المستفيدون من حافلة النقل المدرسي
تكاليف الدراسة في مدارس خاصة.	200,000 د.ك	متابعة أبناء أسر سورية نازحة في لبنان تعليمهم.	400 طالب	الطلاب المستفيدون من كفالة طالب
تكاليف جلسات دعم نفسي.	4,000 د.ك	الشعور بالراحة النفسية بسبب متابعة أبنائهم دراستهم.	400 معيل	معيلو الأسر النازحة التي استفاد أبنائها من الكفالة

آلية تقدير القيمة المالية	القيمة المالية للأثر الاجتماعي	الأثر الاجتماعي الناتج (بحسب المستفيدين)	إجمالي عدد المستفيدين	المستفيدون
التكاليف السنوية للدراسة الجامعية.	469,500 د.ك	بناء جيل واع متعلم.	313 طالباً جامعياً	الطلاب المستفيدون من كفاية طالب جامعي
تكاليف حضور برامج تدريبية حول التقنيات الحديثة في التعليم.	5,000 د.ك	تمكين المعلمين من استخدام التكنولوجيا والتقنيات الحديثة في العملية التعليمية.	25 معلماً	المعلمون المستفيدون من "دبلوم إدارة التعليم الذكي"
تكاليف المشاركة في ملتقيات وجلسات حوارية حول واقع اليمن واحتياجاته من التخصصات والمواهب.	8,000 د.ك	تأهيلهم وتوعيتهم بمتطلبات مجتمعاتهم وتطلعاته.	40 طالباً جامعياً	الطلاب اليمنيين المتفوقون الخريجون من الجامعات الترتكية

القيمة المالية للأثر في السنة الثانية بعد طرح الخصم المالي ونسبة تراجع الأثر	القيمة المالية للأثر في السنة الأولى بعد تطبيق معايير الشفافية: النزاهة، المساهمة، التراجع، التحميل الزائد	القيمة المالية للأثر في السنة الأولى
2,036,430 د.ك	2,262,700 د.ك	2,662,000 د.ك

381,351.57 د.ك	التكاليف المالية
0	التكاليف العينية
0	التكاليف التطوعية
381,351.57 د.ك	إجمالي التكاليف

4,299,130 د.ك	القيمة المالية للأثر
381,351.57 د.ك	إجمالي التكاليف
11.273	نسبة العائد الاجتماعي على الاستثمار SROI

ج. نتيجة حساب العائد الاجتماعي لمشروعات المجال التعليمي

- أظهرت نتيجة حساب العائد الاجتماعي لمشروعات المجال التعليمي، التي نفذتها الهيئة الخيرية الإسلامية العالمية أن:

نسبة العائد الاجتماعي على الاستثمار في هذه المشروعات SROI تساوي **11.273** أي إن كل دينار كويتي صرف لتنفيذ هذه المشروعات عاد على المجتمعات المستهدفة بمنفعة وأثر اجتماعي قيمته **11.273 د.ك.** وهذا يعني أن مشروعات المجال التعليمي هي مشروعات رابحة اجتماعيًا وذات أثر اجتماعي ملحوظ.

خامساً: نتائج قياس الأثر والعائد الاجتماعي

مشروعات المجال الاجتماعي

ذات العائد الاجتماعي الأكبر من بين المجالات الخمسة المضمنة في التقرير، حيث بلغت نسبة العائد الاجتماعي لها بالنسبة لتكاليف تنفيذها 303.012، وهذا يعني أن:

مشاريع المجال الاجتماعي تعد الأكثر جدوى اجتماعيًا واقتصاديًا من بين المجالات الخمسة المضمنة في التقرير

بلغت التكلفة الإجمالية لبرامج الهيئة الخيرية الإسلامية العالمية حول العالم 1,979,255 دك، وعادت على المجتمعات المستهدفة بأثر اجتماعي تُقدَّر قيمته بـ 236,851,010 دك، أي إن كل دينار كويتي صرف على المشروعات عاد على المجتمعات المستفيدة بمنفعة تعادل 120 دينارًا كويتيًا، مما يدفعنا للقول بأن:

كل مشروعات الهيئة الخيرية مجدية اجتماعيًا واقتصاديًا وتسهم في تحقيق التنمية المستدامة

مشروعات المجال التنموي

ثالث أكبر المجالات الخمسة من حيث قيمة العائد الاجتماعي، إذ بلغت نسبة العائد الاجتماعي لها بالنسبة لتكاليف تنفيذها 40.892، وهذا يعني أن:

مشروعات المجال التنموي تأتي بالمرتبة الثالثة من حيث الجدوى الاجتماعية والاقتصادية التي حققتها

مشروعات المجال الصحي

ثاني أكبر المجالات الخمسة من حيث قيمة العائد الاجتماعي، إذ بلغت نسبة العائد الاجتماعي لها بالنسبة لتكاليف تنفيذها 67.26، وهذا يعني أن:

مشروعات المجال الصحي تعد ثاني أكثر مجال جدوى اجتماعيًا واقتصاديًا من بين المجالات الخمسة المضمنة في التقرير

مشروعات المجال التعليمي

نالت مشروعات المجال التعليمي النسبة الأقل للعائد الاجتماعي من بين المجالات الخمسة ويمكن تفسير ذلك بسبب قلة عدد المشروعات المنفذة في هذا المجال بالمقارنة مع المجالات الأخرى

مشروعات المجال الثقافي

تأتي مشروعات المجال الثقافي في المرتبة الرابعة من بين المجالات الخمسة من حيث قيمة العائد الاجتماعي، إذ بلغت نسبة العائد الاجتماعي لها بالنسبة لتكاليف تنفيذها 15.976، وهذا يعني أن:

أولوية مشروعات المجال الثقافي تأتي بعد المشروعات الاجتماعية، والصحية والتنموية، لكون المجالات الثلاثة التي تسبقها تسهم في تحقيق التنمية المستدامة مباشرة

إن نتائج تحليل الأثر لإجابات المستفيدين المجهيين عن استبانة قياس الأثر والعائد الاجتماعي تظهر أن:

1. 94% من المستفيدين تجاوزوا المشكلة التي كانوا يعانون منها بالكامل أو جزئيًا بعد تلقي المساعدة من الهيئة الخيرية، وهذا يدل على تحقق عمق الأثر لدى معظم المستفيدين، ولكن بدرجات متفاوتة، و6% فقط رأوا أنّ المساعدة المقدمة كانت غير كافية، لتحدث أثرًا لديهم وتساعدهم على حل مشكلتهم.
2. 40% من المستفيدين تمكّنوا إثر مساعدة الهيئة الخيرية من تجاوز العائق المادي أو المعنوي الذي كان يمنعهم من حل مشكلاتهم، فكانت المساعدة جسر عبور من المشكلات إلى الحل، في حين امتنع 41% من المجهيين عن الإجابة فيما إذا كانت المشكلة التي كانوا يعانون منها تسبب لهم عائقًا في حياتهم.
3. 82% من المستفيدين أجابوا بأنّه لم يسبق لهم أن حصلوا على مساعدة من جهات خيرية أخرى، واقتصرت المساعدات التي تلقوها على مساعدة الأهل والأقارب والجيران، وهذا يزيد من أهمية مشروعات الهيئة، التي ساهمت بانتشار الأثر، والوصول لأفراد وأسر لم تصل لهم من قبل أي جهات خيرية أخرى.
4. 84% من المستفيدين استفادوا من المساعدات المقدمة من الهيئة الخيرية، وساهمت في حل مشكلاتهم، إلا أنّ جزءًا كبيرًا من هذه المساعدات يتطلب الدوام والاستمرارية لمدة من الزمن، بسبب طبيعة المساعدة التي يحتاجون إليها، وطبيعة الفئات المستفيدة: أيتام، ومرضى، ومحتاجين، وغيرهم من الفئات المستضعفة، التي تعيش في مجتمعات فقيرة ونائية.

التوصيات

بناءً على النتائج السابقة التي تم التوصل لها، يمكن بلورة مجموعة من التوصيات الداعمة لصانع القرار سواء على مستوى تطوير العمل ككل أو على مستوى المجالات:

1. توصيات على مستوى تطوير عمل الهيئة الخيرية:

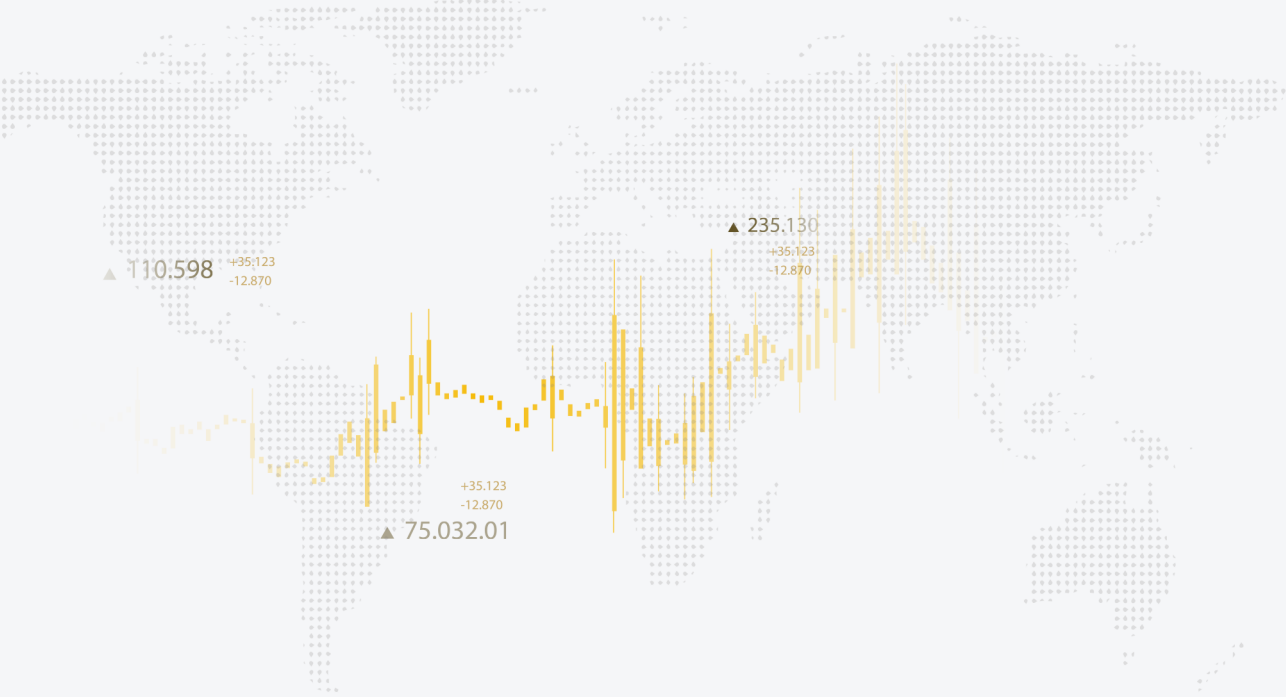
- **وضع معايير واضحة لاختيار المشروعات والأنشطة:** تحتاج الهيئة الخيرية لوضع معايير واضحة تُؤطر عملية اختيار المشروعات والأنشطة، التي تتوافق مع استراتيجيتها ومواردها، بالإضافة إلى آلية واضحة لاختيار المستفيدين.
- **اعتماد نظام المتابعة والتقييم للمشروعات:** هناك حاجة للمتابعة والتقييم المستمر لبرامجها، من خلال أدوات تقييم تعزز أثر الهيئة الخيرية وتجربة المستفيد.
- **إجراء دراسات مقارنة:** الاطلاع على تجارب مؤسسات إنسانية تعمل في المجالات نفسها التي تنشط فيها الهيئة الخيرية، والاستفادة منها في تطوير الأداء، واعتماد منهجيات مُعتمَدة من جهات رائدة في العمل الإنساني، بعد مواءمتها لتناسب سياق عمل الهيئة.

2. توصيات على مستوى المجالات

- **بالنسبة للمجال الاجتماعي:** تخطيط مشروعات هذا المجال بناءً على دراسة تقييم الاحتياجات المجتمعية يُطلب إجراؤها من الشريك المحلي، للتعرف على أبرز الاحتياجات وأولوياتها، بما يتوافق مع أهداف الهيئة الخيرية ومجالات تركيزها.
- **بالنسبة للمجال التنموي:** تطوير مشروعات التمكين الاقتصادي في هذا المجال لتصبح نظامًا متكامل الدعائم، يشمل:
 - أ. حاضنة أعمال اجتماعية: توفير حاضنة أعمال اجتماعية تدعم أصحاب الأسر المنتجة، لضمان استمرارية مشروعاتهم لمدة من الزمن، كما تدعم الأفراد ممن يرغبون في البدء بمشروعاتهم الخاصة، وتتضمن هذه الحاضنة مساحات عمل مجهزة بكل الوسائل والأدوات، واستشاريين داعمين في المجال الإداري، والتقني، والتسويقي، وغيرها.
 - ب. تقديم الدعم والتشبيك: تقديم الدعم للمشروعات التي تحمل فكرة مبتكرة، والتشبيك مع جهات مستعدة للاستثمار ولتبني أصحاب هذه المشروعات، وفق الأشكال الآتية:
 - **القرض الحسن:** وهو إعطاء مبلغ مالي لأسر منتجة لدعم مشروعاتها، أو لأفراد (فتيات - سيدات) لإطلاق مشروعاتهن، ويسدد على المدى البعيد دون فوائد (رأس المال الصبور).
 - **المنحة المالية:** وهي إعطاء منحة مالية للفتيات أو السيدات اللواتي يرغبن بإطلاق مشروعاتهن، مشروطة بحسن إنفاقها لإطلاق المشروع وتشغيله.
- **بالنسبة للمجال الثقافي:** التأكد من تحقيق أثر أعمق، من خلال التركيز عند تنفيذ الأنشطة على تحقيق أثر يليي حاجة الفئة المستهدفة بالكامل، ثم بالمرتبة الثانية التركيز على

انتشار الأثر، من خلال الوصول لعدد أكبر من المستفيدين.

- **بالنسبة للمجال التعليمي:** تعزيز ممارسات المسؤولية المجتمعية ضمن أنشطة مشروعاتها في المجتمعات التي تستهدفها، وخاصة في برامج كفالات طلاب جامعيين، إذ يمكن الطلب فيها من المكفولين المساهمة في تنفيذ أنشطة تطوعية في مجتمعاتهم لتعزيز القيم، وتنمية المسؤولية المجتمعية لديهم.
- **بالنسبة للمجال الصحي:** التشبيك مع جمعيات وجهات أخرى تعمل في المجال نفسه، لتنفيذ أنشطة متكاملة تستهدف المرضى، الذين يعانون من أكثر من مشكلة صحية، كالحاجة إلى عمليات، ومستلزمات طبية (كرسي متحرك أو سرير طبي)، بالإضافة إلى الدواء المستمر على الدوام، وفي هذه الحالة يمكن لجهات عديدة أن تتدخل، إحداها تدعم بالدواء والأخرى بالعمليات الجراحية، وثالثة تقدم المستلزمات الطبية، وبذلك تُلبى حاجة المريض بالكامل ويكون الأثر أعظم.



الهيئة الخيرية الإسلامية العالمية
International Islamic Charity Organization

www.gcpskw.org
RESEARCH@IICO.ORG

الخط الساخن | @ | | |
1808 300 | GCPSICO